

ETICKÝ KODEX PRACOVNÍKŮ BATEAU

Etický kodex je základní etickou normou spolku pro vystupování pracovníků vůči uživatelům jeho služeb, pro vzájemné vystupování, vystupování vůči spolku i vůči veřejnosti. Navazuje na základní práva a povinnosti zaměstnanců uvedené v zákoníku práce, v pracovním řádu a v oblasti obecných etických norem chování a jednání. Každý pracovník se svým nástupem do pracovního poměru zavazuje jednat v souladu s etickým kodexem a vědomě přispívat k naplnění poslání centra, jímž je ochrana dětí, zajištění jejich bezpečí, zdraví a stabilizace rodinných vztahů.

Struktura kodexu:

- Snaha o maximální úsilí
- Chování pracovníků vůči spolku
- Vzájemné chování pracovníků
- Vyžadování nebo přijímání darů, provizí či výhod
- **Závazky pracovníků přímé péče**

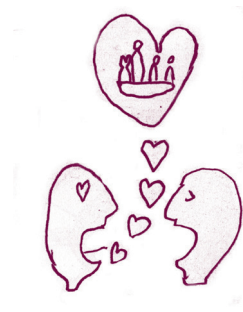


RNAHA O MAXIMÁLNÍ ÚSILÍ

Zaměstnanci jsou povinni vyvinout potřebné úsilí pro dosažení a udržení vysoké úrovně profesionality. V tomto směru se od nich vyžaduje, aby optimálně využívali příležitosti ke vzdělávání a odbornému i osobnímu růstu, a to i nad rámec zákonných povinností. Zaměstnanci jsou vedeni a motivováni k sebereflexi a prevenci syndromu vyhoření. Uvědomují si a nepřekračují hranice své odbornosti a omezují se na prokazatelné dovednosti a znalosti.

CHOVÁNÍ PRACOVNÍKŮ VŮČI SPOLKU

Každý pracovník má přispívat ke kladnému vnímání spolku jako celku. Jeho povinností je co možná nejlépe plnit svěřené úkoly, zachovávat loajalitu vůči spolku, tzn. především efektivně využívat svou pracovní dobu. Povinností každého pracovníka je rovněž dbát, aby žádné interní informace nebyly zpřístupněny neoprávněné osobě, nebo aby nemohly být upraveny nebo zničeny zásahem neoprávněné osoby. Vyžaduje se, aby pracovníci nezveřejňovali interní informace týkající se spolku, např. informace týkající se činnosti, výsledků a strategie spolku. Žádoucí je pozitivní reprezentace činností spolku na úrovni již zveřejněných informací (webové stránky, katalogy a letáky), zcela nežádoucí je poskytování informací o zaměstnancích, jejich vzájemných vztazích a jejich soukromí.

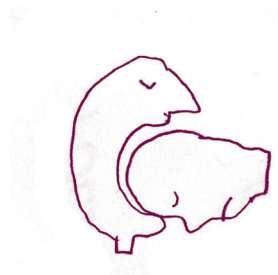


Pracovníci musí vždy tím nejlepším možným způsobem reprezentovat spolek Bateau. V přístupu ke klientům, spolupracujícím organizacím, partnerům a dalším musí projevovat vysokou míru profesionality, iniciativy a odpovědnosti, ochoty, poctivosti, diskrétnosti a respektu. Svůj postoj vyjadřují jak upraveným zevnějškem a volbou vhodného oděvu, tak následováníhodnou formou komunikace.

Jakékoli kontakty se sdělovacími prostředky spadají výhradně do pravomoci členů Členské schůze spolku Bateau či jimi pověřené osoby. Ostatní pracovníci jsou povinni zdržet se veřejných projevů, které se týkají spolku.

VZÁJEMNÉ CHOVÁNÍ PRACOVNÍKŮ

Spolek může optimálně fungovat jen za předpokladu, že jsou pracovníci schopni spolupráce. Aby mohla plnohodnotně fungovat, musí být splněny dvě podmínky – vzájemná úcta a respekt mezi pracovníky vč. snahy porozumět problémům, kterým čelí ostatní pracovníci během své práce, a vzájemný pocit důvěry a bezpečí. Pracovník nesmí žádného jiného pracovníka dehonestovat, snižovat či opomíjet, nesmí šířit pomluvy ani podobná negativní prohlášení, falešná obvinění a spekulace ohledně chování a jednání jiného pracovníka v práci nebo v soukromí.



VYŽADOVÁNÍ NEBO PŘIJÍMÁNÍ DARŮ, PROVIZÍ ČI VÝHOD

Veškeré dary mohou být přijaty pouze na úrovni spolku, nikoli jednotlivých pracovníků. Spolek nesmí přijímat dary či jinou podporu od stávajících klientů. Žádný pracovník nesmí přijmout od stávajícího klienta finanční prostředky, dary či protislužby, výhody či zisky pro osobní potřebu nebo potřebu jeho rodiny. Za dary nejsou považovány reklamní a upomínkové předměty či pozornosti zanedbatelné hodnoty, které zůstanou k dispozici všem zaměstnancům spolku v jeho prostorách.

ZÁVAZKY PRACOVNÍKŮ PŘÍMÉ PÉČE

Pracovníci tzv. přímé péče o klienty

- se striktně řídí platnými standardy kvality služby i pověřeni k sociálně-právní ochraně dětí, dodržují jejich normy a spolupracují na jejich zkvalitňování,
- vykonávají pouze ty činnosti, které odpovídají jejich konkrétní odborné úrovni a pracovním kompetencím,
- si uvědomují a nepřekračují hranice své odbornosti a omezují se na postupy, v nichž mají prokazatelně postačující znalosti,
- se řídí etickým kodexem sociálních pracovníků, mezinárodním kodexem sociální práce a kodexy jednotlivých profesí, jež vykonávají (psychologů, psychoterapeutů aj.), dodržují zákony České republiky, mj. Ústavu, Listinu základních práv a svobod apod.,
- veskrze respektují klienta a jeho individualitu, vč. specifčnosti jeho potřeb, nejsou-li v rozporu s posláním spolku a služeb či neodporují blahu dítěte, jež je v popředí veškerého konání všech pracovníků,
- respektují jedinečnost každého člověka bez ohledu na jeho původ, etnickou příslušnost, rasu či barvu pleti, mateřský jazyk, věk, pohlaví, rodinný stav, zdravotní stav, sexuální orientaci, ekonomickou situaci, náboženské a politické přesvědčení a bez ohledu na to, jak se podílí na životě celé společnosti,
- respektují práva člena rodiny na soukromí, sebeurčení a autonomii,
- ve výkonu své činnosti upřednostňují profesionální odpovědnost před vlastními zájmy,
- nezneužívají důvěru uživatelů, nevyžadují protislužby a aktivně jejich nabídky odmítají,
- nevyjadřují se dehonestujícím způsobem vůči klientům ani tehdy, když s jejich chováním a postoji vnitřně nesouhlasí,
- uvědomují si rizika projekce a svého vlivu na život druhých lidí,
- striktně dodržují mlčenlivost (vyjma zákonných důvodů k prolomení mlčenlivosti).



Pracovníci se dále zavazují jednat v souladu s principy budování partnerství dle Znaků bezpečí (Signs of Safety ©), zejména

- věří v existenci silných stránek na straně rodiny ohroženého dítěte,
- reflektují vlastní postoje a své role v procesu řešení situace nejen ohroženého dítěte,
- posilují naděje v procesu nalézání zdrojů na straně přirozeného prostředí dítěte,
- jsou otevření k různým variantám práce/řešení a k aktuálním potřebám rodiny,
- jsou zdrženliví k předčasnému vyhodnocování situace,
- jsou ochotni pracovat se sociálním systémem dítěte a s dalšími odborníky,
- nastavují konkrétní a dostupné cíle,
- jsou ochotni reflektovat svůj postup v rámci týmových intervizí a otevření zpětné vazbě.

